

## **Kriteria Patuh Syariah dan Kadar Penghunian Hotel Wakaf**

**Wan Nur Syakirah Wan Jusoh<sup>1</sup> & Rozilah Kasim<sup>1\*</sup>**

<sup>1</sup>Jabatan Pengurusan Harta Tanah, Fakulti Pengurusan Teknologi & Perniagaan, Universiti Tun Hussein Onn Malaysia, 86400 Parit Raja, Batu Pahat, Johor, MALAYSIA

\*Corresponding Author Designation

DOI: <https://doi.org/10.30880/rmtb.2020.01.01.060>

Received 30 September 2020; Accepted 01 November 2020; Available online 01 December 2020

**Abstract:** The State Islamic Religious Council (MAIN) and Malaysia Waqf Foundation have successfully developed waqf hotels. Among them is the Hotel Klana Beach Resort, Port Dickson which is the selected case hotel of this paper. Waqf hotel is a shariah-compliant concept for Islamic hospitality management. Unfortunately, visitors are less interested in waqf hotels due to the hospitality factor of shariah-compliant enforces in the hotel management. Therefore, the objective of this paper is to identify the criteria of shariah-compliance hotels and the relationship with hotel occupancy rate. A quantitative approach was used where descriptive correlational and 35 questionnaires were successfully collected from the 100 forms distributed to the targeted respondents. The correlation involves four independent variables, namely shariah-compliant hotel operations, designs and interior, finance and customers' attitudes towards the acceptance of shariah-compliant hotel criteria. The results show that the effectiveness of occupancy in the case study hotel is moderate because only the hotel shariah-compliant design and interior scored 0.039 and showed less 0.05 and contributes significantly in the correlation. This study can be used as a reference for waqf hotels' operators in Malaysia.

**Keywords:** Waqf hotel, Criteria, Occupancy Rate, Shariah-Compliant

**Abstrak:** Majlis Agama Islam Negeri (MAIN) dan Yayasan Wakaf Malaysia telah berjaya membangunkan hotel wakaf. Antaranya adalah Hotel Klana Beach Resort, Port Dickson iaitu kes kajian yang dipilih untuk artikel ini. Hotel wakaf adalah berkonsepkan patuh syariah untuk pengurusan perhotelan yang bercirikan Islamik. Malangnya, pengunjung kurang berminat terhadap hotel wakaf atas faktor layanan pekerja hotel wakaf yang menitikkan beratkan kepada pematuhan syariah. Oleh itu, objektif kajian ini adalah untuk mengenal pasti kriteria hotel patuh syariah dan hubungannya dengan kadar penghunian hotel. Pendekatan kuantitatif digunakan dimana *descriptive correlational* dan 35 borang soal selidik berjaya dikumpulkan dari 100 borang yang diedarkan. Penggunaan dalam hubung kait (*correlation*) melibatkan empat pemboleh ubah bebas iaitu hotel patuh syariah operasi, rekabentuk dan

dalam, kewangan serta sikap responden terhadap penerimaan kriteria hotel yang berlandaskan syariah. Hasil dapatan kajian menunjukkan keberkesanan penghunian di hotel kajian kes adalah diperingkat sederhana kerana hanya kriteria hotel patuh syariah rekabentuk dan dalaman yang tinggi *significant* 0.039 menunjukkan tidak melebihi 0.05 dan menyumbang secara signifikan dalam hubung kait. Kajian ini dapat dijadikan rujukan kepada pengusaha dan pengujung hotel wakaf di Malaysia.

**Keywords:** Hotel Wakaf, Kriteria, Purata Penghunian, Patuh Syariah

## 1. Pengenalan

Tanah-tanah wakaf semakin banyak dibangunkan dengan projek-projek fizikal seperti pembinaan ruang-ruang niaga, unit kediaman kos rendah, pusat dialisis, sekolah, rumah anak yatim, masjid, hotel dan sebagainya. Kesemua pembangunan harta wakaf ini bertujuan untuk dimanfaatkan oleh umat Islam di samping dapat meningkatkan sosio-ekonomi ummah. Sejarah telah membuktikan bahawa wakaf telah memainkan peranan penting dalam pembangunan sosio-ekonomi umat Islam sejak dari zaman Rasulullah SAW (Murat Cizakca, 1998). Segala pengurusan harta wakaf adalah dibawah tanggungjawab Majlis Agama Islam Negeri (MAIN). MAIN merupakan pemegang amanah kepada tanah dan harta wakaf yang telah diwakafkan dari pelbagai pihak (Noraziah Hamid, 2015).

### 1.1 Latar Belakang Kajian

Pengurusan hotel wakaf yang patuh syariah yang lebih cekap adalah perlu bagi menampung kedatangan pelancong Muslim yang semakin bertambah sama ada pelancong dari Malaysia atau Asia Barat. Pertumbuhan pasaran pelancong Muslim menyumbang kepada peningkatan industri pelancongan. Artikel ini difokuskan kepada hotel yang dibina melalui wakaf (hotel wakaf) dan kadar penghunian (*occupancy rate*).

### 1.2 Penyataan Masalah

Berdasarkan kajian Zakiah & Noorsalwati (2012) permasalahannya adalah tidak ada garis panduan lagi yang diperuntukkan oleh JAKIM dalam menentukan garis panduan hotel patuh syariah. Amalan pengurusan hotel wakaf patuh syariah adalah amat jarang dikaji terutamanya melibatkan masalah kekurangan pengunjung sama ada pengunjung Islam dan bukan Islam. Seperti sedia maklum, hotel wakaf adalah terbuka kepada semua agama.

Selain itu, tahap penghunian hotel wakaf sangat rendah disamping persaingan beberapa industri hotel lain yang bertaraf tinggi juga boleh menjejaskan kepada perniagaan hotel wakaf. Hotel wakaf juga kurang melakukan komunikasi atau promosi pemasaran untuk membina kesedaran mengenai kewujudan hotel wakaf patuh syariah (Nurahman & Purwanegara, 2013). Selain itu, hotel wakaf juga tidak dapat menyediakan keperluan kriteria secukupnya yang boleh memudahkan pelanggan Islam (Berita Harian, 2014). Oleh itu, berdasarkan kajian lepas, wujud jurang yang masih belum dikaji mengenai kriteria patuh syariah dan kesan kepada penghunian hotel tersebut.

### 1.3 Persoalan Kajian

- (i) Apakah kriteria pengurusan hotel yang patuh Syariah?
- (ii) Bagaimanakah hubungan antara kriteria hotel dan kadar penghunian hotel?

### 1.4 Objektif Kajian

- (i) Mengenal pasti kriteria pengurusan hotel patuh Syariah.
- (ii) Mengkaji hubung kait (*correlationship*) antara kriteria hotel patuh syariah dan penghunian hotel wakaf

## 1.5 Kepentingan Kajian

Kajian ini bertujuan untuk mempertingkatkan lagi pengetahuan dari segi teori dan amalan pengurusan hotel wakaf patuh syariah. Kajian yang penting sebagai rujukan kepada pihak Majlis atau mana-mana badan dan pengurusan hotel wakaf berkenaan khususnya kepada Hotel Klana Beach Resort, Port Dickson. Selain itu kajian ini juga sangat signifikan kepada ahli akademik, penyelidik dan pembuat dasar.

## 1.6 Skop Kajian

Kajian ini memfokuskan kepada pengurusan hotel wakaf yang diuruskan mengikut kriteria patuh Syariah. Antara empat kriteria asas hotel syariah adalah operasi, rekabentuk dan dalaman, kewangan dan sikap terhadap hotel patuh syariah. Hotel wakaf iaitu Hotel Klana Beach Resort, Negeri Sembilan telah dipilih sebagai kes kajian. Kajian ini menggunakan empat kriteria patuh syariah dan kajian hubungan (*correlation*) kriteria dan kadar purata penghunian.

## 2. Kajian Literatur

### 2.1 Latar Belakang Hotel Wakaf

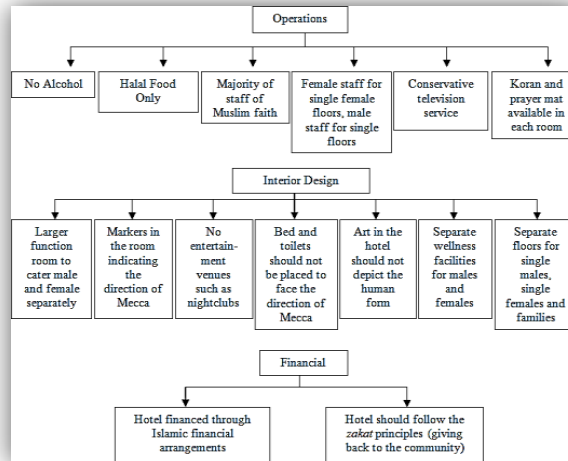
Hotel wakaf adalah menjadi trend terkini dalam pembangunan hartanah wakaf. Sehingga kini, empat buah hotel wakaf telah dibina di Negeri Melaka (Pantai Puteri), Perak (The Regency Seri Warisan), Terengganu (Grand Puteri) dan Negeri Sembilan (Klana Beach Resort). Hotel Klana Beach Resort dibina atas tanah wakaf yang diamanahkan kepada MAINs. Projek-projek besar ini dibiayai oleh Kerajaan Malaysia dan MAINs setiap negeri sebagai pemegang amanah tunggal bagi pentadbiran mereka (Siti Mashitoh, 2014). JAWHAR telah dipertanggungjawabkan oleh kerajaan sebagai penyelaras pelaksanaan pembangunan harta wakaf di bawah Rancangan Malaysia Ke Sembilan (RMK-9). Hotel wakaf Klana Beach Resort Port Dickson dibina di atas sekeping tanah wakaf seluas 3.5 ekar melalui peruntukan bersama di antara JAWHAR sebanyak RM18 juta dan Majlis Agama Islam Negeri Sembilan (MAINS) sebanyak RM12 juta. Hotel ini siap dibina pada 1 November 2011 dan mula beroperasi mulai Januari 2012. Di antara kemudahan yang disediakan di hotel ini ialah Kompleks Balai Cerap yang digunakan sabagi pusat rujukan dan penyelidikan seperti melihat anak bulan, kaji bintang dan planet (Laman web YayasanWaqaf Malaysia, 2017). Hotel wakaf mesra-muslim ini diberikan taraf sangat bersih oleh pihakMajlis Perbandaran Port Dickson dengan Gred 'A' dan turut dianugerahkan IQS-3 Standard Kualiti Islam dari Universal Crescent Standard Centre (UCSC). Hotel wakaf mendapat penarafan hotel tiga bintang bawah seliaan Majlis Agama Islam NegeriSembilan (MAINS) dan Jabatan Wakaf, Zakat dan Haji (JAWHAR) (Utusan Melayu,2017).

### 2.2 Pengurusan Hotel Wakaf

Bangunan hotel Klana Beach Resort merupakan hotel pertama di negeri ini yang menawarkan konsep pematuhan syariah dalam operasinya. Klana Beach Resort mempunyai 82 bilik yang dibahagikan kepada 43 bilik *superior*, 39 bilik *deluxe* dan 3 unit apartmen dengan harga bermula daripada RM180 hingga RM450. Hotel ini telah berjaya menarik pengunjung termasuk pelancong asing dari Jerman, Australia, Arab Saudi, Iraq, Sudan, Pakistan, Chinadan Singapura. Bagi memastikan pengurusan hotel yang cekap, Klana Management Sdn. Bhd.(KMSB) telah dilantik ebagai pakar perunding untuk membantyu dalam urusan semua operasi hotel termasuk kadar harga bilik, proses makanan dan minuman, penggunaan bilik untuk tujuan komersial serta penetapan gaji kakitangan.(Laporan AuditNegeri Sembilan, 2014a).

### 2.3 Konsep Kriteria Hotel Patuh Syariah

Di Malaysia, Hotel patuh syariah harus digalakkan secara agresif kerana ia boleh merangsang industri pelancongan (Mohd Yusof & Muhammad, 2010). Ada tiga bidang utama dalam keperluan kriteria hotel patuh syariah iaitu pengurusan operasi, reka bentuk dalaman hotel dan pengurusan kewangan secara Islam. Rajah1 menunjukkan kriteria yang perlu ada untuk hotel wakaf yang patuh syariah (Rosenberg & Choufany, 2009). Hotel patuh syariah di Malaysia kebanyakannya menyediakan kemudahan asas untuk memenuhi keperluan pelancong Islam adalah antara hotel 3 dan 4 bintang sahaja. Jenama hotel antarabangsa lain enggan memilih patuh syariah kerana pelaksanaan konsep ini melibatkan kos yang tinggi kerana pembesaran ruang yang diperlukan untuk pengasingan jantina antara lelaki dan wanita (Economist, 2009, Henderson, 2010, Rosenberg & Choufany, 2009). Berbeza dengan hotel-hotel konvensional, kakitangan hotel ini turut mengenakan pakaian yang menutup aurat.



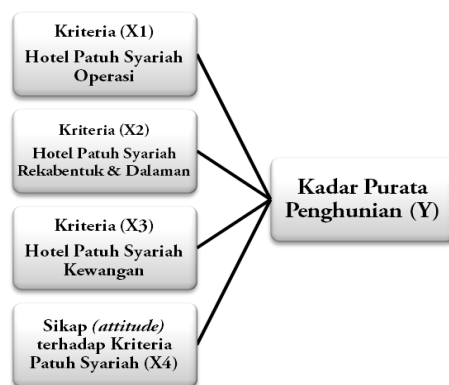
**Rajah 1: Keperluan hotel yang mematuhi Syariah (Rosenberg & Choufany, 2009)**

#### 2.4 Kriteria (features) dan Sikap (Attitude) Pelanggan

Mengikut Kotler dan Armstrong (2008), kriteria (*features*) adalah ditakrifkan sebagai alat kompetitif/daya saing untuk membezakan produk syarikat daripada produk pesaing. Manakala, sikap pelanggan terhadap kemungkinan mereka tinggal dalam *Syariah Compliance Hotel* (SCH) bergantung kepada sifat produk dan perkhidmatan yang ditawarkan yang sepadan dengannya apa yang mereka mahu dan manfaat apa yang mereka dapat dari menginap di hotel tersebut. Kajian literatur menyatakan bahawa sikap pelanggan berkenaan produk atau perkhidmatan dipengaruhi oleh pertandingan imej pengguna produk atau perkhidmatan dengan konsep diri pelanggan (Ekinci dan Riley, 2003; Sirgy *et al.*, 1992; Wang dan Heitmeyer, 2005). Oleh itu, sikap berkembang dari masa ke masa melalui proses pembelajaran yang terjejas oleh kumpulan rujukan pengaruh, pengalaman masa lalu dan personaliti (Assael, 1981) atau penilaian umum tentang sesuatu, suka atau tidak suka dan kekuatan perasaan.

### 3. Metodologi

Kajian ini mengadaptasi kaedah kuantitatif. Borang soal selidik diedarkan secara atas talian (*online*) bermula bulan Ogos 2018 hingga hujung Oktober 2018 kepada 100 responden. Selain itu, borang soal selidik juga diedarkan ke lokasi kajian. Data yang diperolehi dianalisa dengan menggunakan perisian SPSS untuk mendapat korelasi (*correlational*) antara patuh syariah dan kadar penghunian. Kumar (2011) menjelaskan bahawa penekanan utama dalam kajian korelasi adalah untuk menemui atau menubuhkan kewujudan dalam hubungan / persatuan / saling kebergantungan antara dua atau lebih aspek situasi. Konsep rangka kerja dan hipotesis ada seperti di Rajah 2 dan Jadual 1.



Rajah 2: Konsep rangka kerja

Jadual 1: Rangka kerja dari kaji selidik dan sumber laporan

Pembolehkan	Penjelasan
Demografik	Jantina, Umur, Status, Agama, Bangsa, Kewarganegaraan, Pekerjaan, Pendapatan Bulanan dan lain-lain berkaitan.
Kriteria (X1) Hotel Patuh Syariah Operasi  (Skala Likert, 1-5)	Makanan yang halal sahaja. Pengelakan makanan daripada pembaziran. Tiada alkohol. Kelengkapan dalam bilik lengkap dan tersusun. Keadaan dapur sentiasa bersih. Pekerja kebanyakannya terdiri dari orang Islam. Pembahagian staf lelaki & wanita di tingkat berasingan. Perkhidmatan televisyen konservatif. Quran dan sejadah yang terdapat di setiap bilik.
Kriteria (X2) Hotel Patuh Syariah Rekabentuk & Dalaman  (Skala Likert, 1-5)	Ruang dewan berasingan untuk lelaki dan perempuan. Penanda dalam bilik menunjukkan arah kiblat. Kemudahan pencucian di tandas. Peralatan mandian halal. Kebersihan bilik. Bilik agak luas. Kemudahan untuk kaedah kebersihan Islam (istinja). Tiada tempat hiburan seperti kelab malam. Privasi bilik. Staf berpakaian sederhana dan menutup aurat. Posisi katil dan tandas tidak harus menghadap arah Kibla. Persekitaran bersih. Seni <i>art</i> di hotel tidak boleh menggambarkan bentuk manusia. Kemudahan kesihatan yang berasingan untuk lelaki & wanita. Persekitaran tenang. Tingkat atau bilik berasingan bagi lelaki, perempuan & keluarga. Bebas dari pendidikan perjudian dalam Islam. Bilik solat untuk tetamu. Ada alunan nasyid dan azan kedengaran. Kemudahan rekreasi yang ditetapkan (untuk lelaki dan wanita).
Kriteria (X3) Hotel Patuh Syariah Kewangan  (Skala Likert, 1-5)	Hotel ini dibiayai melalui pengatur kewangan Islam. Hotel ini mengikut prinsip zakat (menyumbang balik kepada masyarakat). Pemasaran dan pengiklanan yang beretika. Pengurusan kewangan berlandaskan hukum syarak.

Berdasarkan kajian teori dan empirikal yang dibuat sebelum ini, maka hipotesis yang dinyatakan adalah seperti berikut:

- H1: Terdapat tahap mempengaruhi kriteria Hotel Patuh Syariah Operasi dengan Purata Penghunian Hotel Wakaf.
- H2: Terdapat tahap mempengaruhi kriteria Hotel Patuh Syariah Rekabentuk dan Dalaman dengan Purata Penghunian Hotel Wakaf.
- H3: Terdapat tahap mempengaruhi kriteria Hotel Patuh Syariah Kewangan dengan Purata Penghunian Hotel Wakaf.
- H4: Terdapat tahap mempengaruhi sikap (*attitude*) terhadap kriteria Hotel Patuh Syariah dengan Purata Penghunian Hotel Wakaf.

### 3.1 Prosedur Pengumpulan Data

Kajian ini memberi tumpuan menggunakan data primer. Data primer ialah data baru atau data original yang dihasilkan (Finn *et al.*, 2000). Penyelidikan bagi mengetahui skor min *guest*, nilai maksimum dan minimum dan sisihan piawai mengikut urutan untuk mengetahui jawapan responden "5" adalah tinggi dan "1" adalah rendah. Pembolehubah terdiri daripada 39 item. Bahagian A adalah soalan demografik, Bahagian B berkaitan soalan ciri-ciri/kriteria Hotel Patuh Syariah dan diikuti sikap *guest* terhadap penerimaan Hotel Klana Beach Resort atau pandangannya. Manakala data purata penghunian hotel diperoleh daripada sumber laporan kewangan hotel tersebut.

### 3.2. Ujian Kebolehpercayaan (*Reliability Test*)

Untuk pra-ujian konsisten penyelidikan ini, boring soal selidik telah diagihkan kepada 100 responden. Hasil ujian kebolehpercayaan empat Kriteria (*X Variable*). *Cronbach's Alpha* untuk *X* Variabel adalah 0.523 untuk 39 item dalam Pembolehubah Bebas (IV). Ini bermakna 39 item dianggap sebagai kurang baik dan perlu diperbaiki dari segi penambahan bilangan sampel. Manakala keputusan kadar penghunian (DV) adalah lebih baik dan boleh dipercayai.

### 3.3 Korelasi Pearson (*Pearson Correlation*)

Berdasarkan objektif penyelidikan, keputusan diperolehi dengan menggunakan ***Pearson Correlation*** (*r*) untuk mengenal pasti yang signifikan hubungan antara empat kriteria dan kadar purata penghunian hotel wakaf. Triola (2008) menyatakan bahawa *Pearson Correlation* (*r*) korelasi adalah alat ukur untuk hubungan linear antara dua atau lebih banyak pembolehubah.

## 4. Analisa Data

### 4.1 Dapatan Kajian

#### (a) Tahap Mempengaruhi Kriteria Hotel Patuh Syariah Operasi dengan Purata Penghunian Hotel Wakaf

Secara keseluruhannya, statistik min purata adalah 4.489 yang mempunyai nilai minimum 3.00 (sederhana) dan maksimum 5.00 (paling tinggi) berdasarkan *Likert Scale* yang dipilih oleh responden. Nilai sisihan piawai mengikut purata keseluruhan pula adalah mencapai 0.5940 bagi kesemua senarai kriteria Hotel Patuh Syariah Operasi. Nilai min 4.489 adalah berhampiran dengan nilai skala 5, maka merupakan kedudukan paling baik keseluruhan.

#### (b) Tahap mempengaruhi kriteria Hotel Patuh Syariah Rekabentuk dan Dalaman dengan Purata Penghunian Hotel Wakaf

Statistik min purata mengikut keseluruhan 4.403 yang mempunyai nilai minimum 3.00 (sederhana) dan maksimum 5.00 (paling tinggi) berdasarkan *Likert Scale* yang dipilih oleh responden. Nilai sisihan piawai mengikut purata keseluruhan pula mencapai 0.6425 bagi kesemua senarai kriteria Hotel Patuh Syariah Rekabentuk dan Dalaman. Nilai min 4.403 adalah berhampiran dengan nilai skala 4, maka merupakan kedudukan baik.

(c) *Tahap mempengaruhi kriteria Hotel Patuh Syariah Kewangan dengan Purata Penghunan Hotel Wakaf*

Keputusan statistik min purata secara keseluruhan adalah 4.000 yang mempunyai nilai minimum 3.00 (sederhana) dan maksimum 5.00 (paling tinggi) berdasarkan *Likert Scale* yang dipilih oleh responden. Nilai min 4.000 adalah berhampiran dengan nilai skala 4, maka merupakan kedudukan masih baik diterima. Nilai sisihan piawai mengikut purata keseluruhan adalah 0.6406.

(d) *Tahap mempengaruhi Sikap (Attitude) terhadap kriteria Hotel Patuh Syariah dengan Purata Penghunan Hotel Wakaf*

Statistik min purata secara keseluruhan adalah 4.400 yang mempunyai nilai minimum 3.00 (sederhana) dan maksimum 5.00 (paling tinggi) berdasarkan *Likert Scale* yang dipilih oleh responden. Nilai sisihan piawai mengikut purata keseluruhan pula adalah mencapai 0.6400 bagi kesemua senarai sikap (attitude) terhadap kriteria Hotel Patuh Syariah. Nilai min 4.400 adalah berhampiran dengan nilai skala 4, maka merupakan kedudukan baik.

(e) *Tahap Purata Penghunan Hotel Wakaf*

Jadual 2 menunjukkan purata penghunan hotel wakaf Hotel Klana Beach Resort di Port Dickson pada tahun 2012 hingga 2017 serta statistik seperti di Jadual 3. Jika dilihat keseluruhan tahun, purata penghunan di hotel tersebut semakin meningkat dan mendapat kunjungan pelancong dan orang ramai untuk datang ke hotel wakaf ini. Nilai sisihan piawai adalah 9.88%. Penyelidik membuat analisis bahawa banyak promosi dan penambahbaikan daripada pihak pengurusan hotel ini. Walaupun keputusan min hanya 53.65% di mana tidak mencapai tahap 70% ke atas, hotel ini masih menjadi pengiktirafan terbaik mengikut seratus peratus syariat Islam kerana di bawah pemantauan Majlis Agama Negeri Sembilan (MAINS) serta pengurusannya berbanding hotel patuh syariah di luar sana yang bebas dan tiada pemantauan dari Majlis Agama.

**Jadual 2: Purata penghunan hotel wakaf**

Tahun	Purata Penghunan Hotel Wakaf
2012	40.00%
2013	44.90%
2014	50.80%
2015	60.90%
2016	61.50%
2017	63.80%

**Jadual 3: Statistik purata penghunan hotel wakaf**

4.2 Keputusan dan Perbincangan

(a) *Terdapat tahap mempengaruhi kriteria Hotel Patuh Syariah Operasi dengan Purata Penghunan Hotel Wakaf*

(e) Purata Penghunian Hotel Wakaf						
	N	Minimum	Maksimum	Jumlah	Min	Sisihan Piawai (Std. Deviation)
Tahun	6	2012	2017	-	2014	
Purata Penghunian Hotel Wakaf	6	40.00%	63.80%	321.90%	53.65%	9.88%

Hipotesis Kajian

HO: Tidak terdapat tahap mempengaruhi kriteria Hotel Patuh Syariah Operasi dengan Purata Penghunian Hotel Wakaf.

H1: Terdapat tahap mempengaruhi kriteria Hotel Patuh Syariah Operasi dengan Purata Penghunian Hotel Wakaf.

Jadual 4: *Correlation* antara kriteria hotel patuh syariah operasi dengan purata penghunian hotel wakaf

		Hotel Patuh Syariah Operasi	Purata Penghunian Hotel
<b>Hotel Patuh Syariah Operasi</b>	Pearson Correlation	1	<b>0.010</b>
	Sig. (2-tailed)		<b>0.985</b>
	N	35	6
<b>Purata Penghunian Hotel</b>	Pearson Correlation	0.010	1
	Sig. (2-tailed)	0.985	
	N	6	6

Nilai  $r = 0.010$ ,  $p = 0.985$ ,  $n = 6$  di mana menunjukkan sangat lemah *very weak correlation significance* pada tahap 0.001.

- a) *Correlation* antara kriteria Hotel Patuh Syariah Operasi Hotel sangat lemah untuk mempengaruhi Purata Penghunian Hotel Wakaf adalah 0.010 kerana sangat berhampiran 0.
- b) *Sig. (2-tailed)*  $0.985 > 0.05$  HO diterima, H1 ditolak di mana tidak terdapat tahap mempengaruhi kriteria Hotel Patuh Syariah Operasi dengan Purata Penghunian Hotel Wakaf.
- c) *Pearson correlation*  $r = 0.010$  di mana  $\min r < 0.20$  = sangat lemah korelasi, ini menunjukkan keduanya-duanya adalah tidak mempengaruhi dalam hubungan kait antara kriteria Hotel Patuh Syariah Operasi dengan Purata Penghunian Hotel Wakaf.

(b) Terdapat tahap mempengaruhi kriteria Hotel Patuh Syariah Rekabentuk dan Dalaman dengan Purata Penghunian Hotel Wakaf

Hipotesis Kajian

HO: Tidak terdapat tahap mempengaruhi kriteria Hotel Patuh Syariah Rekabentuk dan Dalaman dengan Purata Penghunian Hotel Wakaf.

H2: Terdapat tahap mempengaruhi kriteria Hotel Patuh Syariah Rekabentuk dan Dalaman dengan Purata Penghunian Hotel Wakaf.

Jadual 5: *Correlation* antara kriteria hotel patuh syariah rekabentuk dan dalaman dengan purata penghunian hotel wakaf



		Hotel Patuh Syariah Reka bentuk dan Dalaman	Purata Penghunian Hotel
<b>Hotel Patuh Syariah Reka bentuk dan Dalaman</b>	Pearson Correlation	1	<b>-0.834*</b>
	Sig. (2-tailed)		<b>0.039</b>
	N	35	<b>6</b>
<b>Purata Penghunian Hotel</b>	Pearson Correlation	<b>-0.834*</b>	<b>1</b>
	Sig. (2-tailed)	0.039	
	N	<b>6</b>	<b>6</b>

Nilai  $r = -0.834$ ,  $p = 0.039$ ,  $n = 6$  di mana menunjukkan *strength* dan *negative correlation significance* pada tahap 0.001.

- Correlation* antara kriteria Hotel Patuh Syariah Reka bentuk dan Dalaman *strength negative correlation significance* mempengaruhi Purata Penghunian Hotel Wakaf adalah  $-0.834$  ke  $-1.0$ .
- Sig. (2-tailed)*  $0.039 < 0.05$  HO ditolak, H2 diterima, di mana terdapat tahap mempengaruhi kriteria Hotel Patuh Syariah Reka bentuk dan Dalaman dengan Purata Penghunian Hotel Wakaf.
- Pearson correlation*  $r = -0.834$  di mana  $\text{min } -0.70 < r < -0.90 =$  kuat korelasi (*strong correlation*) yang menunjukkan kriteria Hotel Patuh Syariah Reka bentuk dan Dalaman dengan Purata Penghunian Hotel Wakaf.

(c) Terdapat Tahap Mempengaruhi Kriteria Hotel Patuh Syariah Kewangan dengan Purata Penghunian Hotel Wakaf

#### Hipotesis Kajian

HO: Tidak terdapat tahap mempengaruhi kriteria Hotel Patuh Syariah Kewangan dengan Purata Penghunian Hotel Wakaf.

H3: Terdapat tahap mempengaruhi kriteria Hotel Patuh Syariah Kewangan dengan Purata Penghunian Hotel Wakaf.

**Jadual 6: Correlation antara kriteria hotel patuh syariah kewangan dengan purata penghunian hotel wakaf**

		Hotel Patuh Syariah Kewangan	Purata Penghunian Hotel
<b>Hotel Patuh Syariah Kewangan</b>	Pearson Correlation	1	<b>-0.053</b>
	Sig. (2-tailed)		<b>0.921</b>
	N	35	<b>6</b>
<b>Purata Penghunian Hotel</b>	Pearson Correlation	<b>-0.053</b>	<b>1</b>
	Sig. (2-tailed)	0.921	
	N	<b>6</b>	<b>6</b>

Nilai  $r = -0.053$ ,  $p = 0.921$ ,  $n = 6$  di mana menunjukkan sangat lemah *very weak correlation significance* pada tahap 0.001.

- Correlation* antara kriteria Hotel Patuh Syariah Kewangan Hotel sangat lemah untuk mempengaruhi Purata Penghunian Hotel Wakaf adalah  $-0.053$  kerana sangat berhampiran 0.

- b) *Sig. (2-tailed)*  $0.921 > 0.05$  HO diterima, H3 ditolak di mana tidak terdapat tahap mempengaruhi kriteria Hotel Patuh Syariah Kewangan dengan Purata Penghunian Hotel Wakaf.
- c) *Pearson correlation*  $r = -0.053$  di mana  $\min r < -0.20$  = sangat lemah korelasi, ini menunjukkan keduanya-duanya adalah tidak mempengaruhi dalam hubungan kait antara kriteria Hotel Patuh Syariah Kewangan dengan Purata Penghunian Hotel Wakaf.

(d) *Terdapat Tahap Mempengaruhi Sikap (Attitude) Terhadap Kriteria Hotel Patuh Syariah dengan Purata Penghunian Hotel Wakaf*

Hipotesis Kajian

HO: Tidak terdapat tahap mempengaruhi sikap (*attitude*) terhadap kriteria Hotel Patuh Syariah dengan Purata Penghunian Hotel Wakaf.

H4: Terdapat tahap mempengaruhi sikap (*attitude*) terhadap kriteria Hotel Patuh Syariah dengan Purata Penghunian Hotel Wakaf.

**Jadual 4.6: Correlation antara sikap (*attitude*) terhadap kriteria hotel patuh syariah dengan purata penghunian hotel wakaf**

		Sikap terhadap Hotel Patuh Syariah	Purata Penghunian Hotel
<b>Sikap terhadap Hotel Patuh Syariah</b>	Pearson Correlation	1	<b>-0.295</b>
	<i>Sig. (2-tailed)</i>		<b>0.570</b>
	N	35	<b>6</b>
<b>Purata Penghunian Hotel</b>	Pearson Correlation	-0.295	<b>1</b>
	<i>Sig. (2-tailed)</i>	0.570	
	N	<b>6</b>	<b>6</b>

Nilai  $r = -0.295$ ,  $p = 0.570$ ,  $n = 6$  di mana menunjukkan adalah lemah *weak correlation significance* pada tahap 0.001.

- a) *Correlation* antara sikap (*attitude*) terhadap kriteria Hotel Patuh Syariah dengan Purata Penghunian Hotel Wakaf adalah -0.295 kerana berhampiran 0.
- b) *Sig. (2-tailed)*  $0.570 > 0.05$  **HO diterima**, H4 ditolak di mana tidak terdapat tahap mempengaruhi sikap (*attitude*) terhadap kriteria Hotel Patuh Syariah dengan Purata Penghunian Hotel Wakaf.
- c) *Pearson correlation*  $r = -0.295$  di mana  $\min r < 0.20$  = *weak correlation* yang menunjukkan lemah tahap mempengaruhi sikap (*attitude*) terhadap kriteria Hotel Patuh Syariah dengan Purata Penghunian Hotel Wakaf.

**5. Kesimpulan**

Rumusan analisis menunjukkan semua objektif telah tercapai, Kriteria hotel wakaf patuh syariah tidak menjejaskan pendirian masyarakat luar terhadap keberkesanan ataupun tidak penghunian hotel walaupun berada pada tahap yang rendah. Hasil kajian juga menunjukkan cara tertinggi ialah skala 4 di mana responden percaya bahawa hotel syariah tidak akan melakukan apa-apa aktiviti yang akan memberikan impak negatif semasa penginapan mereka, diikuti oleh responden percaya bahawa hotel tersebut akan menyediakan semua kemudahan dan perkhidmatan yang mereka janjikan. Analisis juga menunjukkan bahawa responden percaya bahawa hotel syariah adalah lebih beretika daripada

konvensional (paling kurang skala 3 tetapi masih tinggi). Secara keseluruhannya, responden mempunyai tahap kepercayaan positif terhadap hotel wakaf.

## Penghargaan

Kajian ini dilakukan dengan kerjasama yang baik di kalangan pelajar Universiti Tun Hussein Onn Malaysia (UTHM) dari pelbagai fakulti. Terima kasih kepada semua pihak yang membantu, terutama pelajar yang telah bersedia menjadi responden untuk sesi temu bual berstruktur yang dijalankan.

## Rujukan

- Assael, H. (1981). *Consumer Behavior and Marketing Action*, 3rd Edition, PWS-Kent Publishing Company, Boston, M. A
- BH Online (2014). <https://www.bharian.com.my>
- Çizakça, M. (1998). *Awqaf in History and Its Implications for Modern Islamic Economies*. *Islamic Economic Studies*, 6(1), 43–70.
- Economist, T. (2009). *Rise of the sharia-compliant hotel?* Retrieved 21st May, 2010, <http://www.theelectronicconomist.com>
- Ester Martínez-Ros & Francina Orfila-Sintes (2009). 'Innovation Activity in the Hotel Industry', *Technovation* 29 (2009) 632-641.
- Hamid, N. (2015). *Tesis Potensi Pembangunan Tanah Wakaf Melalui Sumbangan*. Johor: UTM Skudai.
- Henderson, J. C. (2010). *Sharia-compliant hotels*. *Tourism and Hospitality Research*, 10(3), 246-254.
- Kotler, P., Armstrong, G. (2008). *Principles of marketing*. Jakarta: Erland.
- Kumar, R. (2011). *Research methodology a step by step Guide for beginners*, California: SAGE.
- Laporan Ketua Audit Negara Tahun 2014 Siri 1, Negeri Sembilan.
- Mohd Yusof, M. F., & Muhammad, M. Z. (2010). *Introducing Shariah Compliant Hotels as a New Tourism Product: The Case of Malaysia*. *Entrepreneurship Vision 2020: Innovation, Development Sustainability and Economic Growth*.
- Nurahman, G., & Purwanegara, M. S. (2013). *Marketing Strategy of Narapati Indah Syariah Hotel & Convention*. *Indonesian Journal of Business Administration*, 2(3), 293–306.
- Rosenberg, P., & Choufany, H. M. (2009). *Spiritual Lodging; The Sharia Compliant Hotel Concept*. HVS Global Hospitality Services, Dubai.
- Sirgy, M. J., Johar, S. & Claiborne, C. B. (1992). "Self-concept Motivation as Mediator between Self-congruity and Attitude/Intention", In *Developments in Marketing Science*, Vol.15, pp. 402-406.
- Siti Mashitoh, M. (2014). *Awqaf Properties in Malaysia*. *Islamic Economic Studies Finance Review*, (November 2014), 30–33.
- Triola, M. F. (2008). *Elementary statistics using the Ti-83/84 Plus calculator* (2nd ed.), New York: Addison Wesley.
- Utusan Melayu (M) Bhd, <http://www.utusan.com.my/rencana/agama/hotel-mesramuslim-dapat-sambutan-1.518544#ixzz5FnqkF4j4>
- Wang, Yun & Heitmeyer, Jeanne (2005). "Consumer Attitude toward US versus Domestic Apparel in Taiwan", *International Journal of Consumer Studies*, Vol. 30, No. 1, pp. 64- 74.
- Yayasan Waqaf Malaysia (2017). Laman web <https://www.ywm.gov.my/hotel>
- Zakiah, S., & Noorsalwati, S. (2012). *Developing Halal Standard for Malaysian Hotel*. *International Halal Conference, PWTC, Kuala Lumpur, Malaysia*.